

O nelogické hravosti a o logické hře Borise Gelfanda

Kdybych byl sochař a měl vytvořit Borise Gelfanda, uřízl bych kus žuly a nechal bych ji jen tak ležet. To by byl můj Gelfand. Tvrdí, neprobitný, nepoddajný granit.

V roce 1917 Marcel Duchamp vzal bílou porcelánovou mušli, obrátil ji, zasadil do dveřních trámů, posadil ji na podstavec a nazval ji „Fontána“. Chtěl tím dokázat, že tento běžný pisoár může být považován za umění. Jeho dílo se stalo symbolem dadaismu.

Když Duchamp netvořil, hrál šachy. Vášnivě a docela dobře. Hrál dokonce za Francii na šachových olympiádách v jednom týmu s mistrem světa Alexandrem Aljechinem. „Ne všichni umělci jsou šachisté, ale všichni šachisté jsou umělci,“ říkával na vysvětlenou.

Osm takových umělců se sešlo v létě v roce 1991 v bruselském hotelu SAS, aby si to mezi sebou rozdali ve čtvrtfinále kandidátských zápasů k mistrovství světa. Bessel Kok, který to všechno velkoryse organizoval, miloval Duchampa a rozhodl se zahájit tuto šachovou událost v jeho duchu. Pozval do hlavního belgického města Duchampova přítele Johna Cage a Duchampovu ženu. Cage, dadaistický hudební skladatel a básník, se při slavnostním zahájení shovívavě usmíval a zjevně se bavil. Muž, který zkomponoval ticho, se do tohoto šachového večera dobře

hodil. Jeho dílo - 4'33" - vyžadovalo, aby pianista seděl u klavíru potichu čtyři minuty a 33 vteřin. Říká se, že později se tento originální nápad mnozí snažili rozšířit a pak klavíristé seděli u piana potichu celé dny. Možná, že tenkrát v Bruselu dostal Cage nápad umístit do ticha šachovou partii. Provedl to později v Amsterdamu.

Losování spojovalo vážnost šachové hry s Duchampovou hravostí. Osm velmistrů si vybíralo, jakými barvami začnou hrát své zápasy z osmi nádherně zabalených krabiček, ve kterých všichni očekávali ty nejlepší belgické čokoládové bonbóny. Místo nich tam byly zabalené repliky Duchampových fontán. Jedním z těch velmistrů byl dvaadvacetiletý Boris Gelfand.

Tehdy jsem o něm hodně přemýšlel. Byl to soupeř anglického velmistra Nigela Shorta, kterého jsem trénoval.

Gelfand přišel na svět ve stejném roce, kdy z něho Duchamp odešel. Narodil se 24. června 1968 v běloruském Minsku, necelé dva měsíce předtím, než Sovětský Svaz poslal spřátelené armády do Prahy. Během jeho zápasu se Shortem začaly ruské tanky zachraňovat samotnou Moskvu a po dalším půl roce přestal Sovětský svaz existovat. Gelfand hrál chvíli za Bělorusko a v roce 1997 přesídlil do Izraele.

V Minsku žil velmistr Isaak Boleslavskij, který v roce 1950 hrál s Davidem Bronštejnem finálový zápas kandidátů o právo hrát o mistra světa s Michailem Botvinnikem. Boleslavskij byl hodný člověk. Nejenže zápas prohrál, ale později dal Bronštejnovi za manželku

svou dceru. Pamatuji si ho jako člověka plachého, vyrovnaného se svým osudem. Při zápase Fischer-Spasskij v Reykjavíku v roce 1972 jsme sedávali v jedné místnosti. Zatímco já psal reportáže, Boleslavskij si tam četl ruské klasiky, jako by se ho ten zápas netýkal. Věděl jsem dobře, že to jen tak předstírá, protože jako čtenáře ruských klasiků by ho tam nepřivezli. Boleslavskij byl vynikající teoretik a o jeho názory na šachovou hru se prali mnozí přední sovětské hráči. V Minsku měl vliv na mladší generace. Dával jim slušné šachové základy a naučil je dynamiku šachové hry. Byl jedním z největších znalců královské indické a hodně jeho žáků tuto pružnou, ale poněkud stísněnou obranu umělo. Gelfand to dotáhl z těch mladých nejdále. Stal se po Boleslavském nejúspěšnějším běloruským šachistou.

Velmistrem je Gelfand od roku 1989, kdy vyhrál v Palma de Mallorce kvalifikační turnaj ke světovému poháru velmistrovské asociace (GMA). Následující rok skončil druhý v tradičním turnaji v Linares a dělil se o první místo s Vasilem Ivančukem na mezipásmovém turnaji v Manile. V roce 1991 se poprvé dostal do světové desítky, a to hned na třetí místo za Garryho Kasparova a Anatolije Karpova. Od té doby je mezi světovou elitou častým hostem. Je jako provazolezec, který se prochází po laně s dalšími devíti nejlepšími šachovými borci světa. Občas spadne, ne však daleko, aby viděl, jak se tam místo něj vyšplhá jiný šachový

akrobat, a aby se tam mohl zase rychle dostat zpátky, až spadne někdo jiný.

Vítězstvím v Manile v roce 1990 se Gelfand kvalifikoval do kandidátských zápasů. Počátkem roku 1991 porazil Predraga Nikoliče a ve druhém kole narazil na Shorta.

Při losování barev v Bruselu se Gelfand mezi těmi fontánami příliš nevyjímal. Zdálo se, že se i trochu styděl a byl v rozpacích, když si vybral tu svou. S dadaistou Cagem neměl moc společného.

„Pokud jde o důslednost myšlení, mám raději nedůslednost,“ říkával Cage. Gelfand si myslel pravý opak. Mistr světa Vladimir Kramnik o něm později řekl, že se snaží tvořit partie, ve kterých všechny tahy, od prvního do posledního, jsou propojeny jediným logickým řetězcem.

V roce 1991 se tento řetěz dal občas přetnout. V Bruselu Gelfand spíše připomínal šachového stavitele, který pečlivě klade jednu cihlu vedle druhé s cílem vystavět krásný dům a při trošce štěstí i nádherný palác. Jenže občas někde nějakou cihlu zapomínal a do jeho šachové stavby pak vanul nepřijemný průvan. Najít ty cihly, které v Gelfandových šachových stavbách chyběly, však nebylo lehké.

Proti tahu 1.e4 hrál Gelfand většinou Najdorfovou sicilskou, kterou měl výborně promrskanou a se kterou Shorta zkontroloval hned v první partii zápasu. Bílými byl Gelfand téměř neprobitný jako žula. Těžko se lámal a mnozí, kteří ho zlomit chtěli, si na něm vylámali zuby. Není náhodou, že ve sbírce

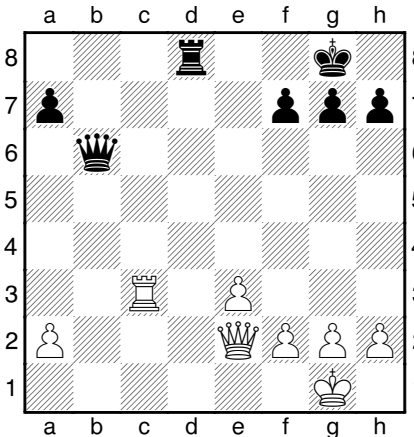
Gelfandových nejlepších partií, kterou nedávno vydal, jsou jeho vítězné partie v naprosté většině sehrané bílými kameny. Bílými to Gelfand prostě umí.

Bruselský zápas sliboval nádhernou šachovou bitvu. Gelfand hrál dynamicky, Short zbožňoval klasiku.

Jejich duel se začal obracet ve prospěch Shorta už ve druhé partii, jemuž inspirací bylo efektní vítězství Capablanky na turnaji v Moskvě v roce 1914 v jedné polozapomenuté klasické variantě dámského gambitu:

Osip Bernstein– –Jose Raul Capablanca

1.d4 d5 2.c4 e6 3.Jc3 Jf6 4.Jf3 Se7
5.Sg5 0-0 6.e3 Jbd7 7.Vc1 b6 8.cxd5
exd5 9.Da4 Sb7 10.Sa6 Sxa6 11.Dxa6
c5 12.Sxf6 Jxf6 13.dxc5 bxc5 14.0-0
Db6 15.De2 c4 16.Vfd1 Vfd8 17.Jd4
Sb4 18.b3 Vac8 19.bxc4 dxc4 20.Vc2
Sxc3 21.Vxc3 Jd5 22.Vc2 c3 23.Vdc1
Vc5 24.Jb3 Vc6 25.Jd4 Vc7 26.Jb5 Vc5
27.Jxc3? Jxc3 28.Jxc3 Vxc3 29.Vxc3



29...Db2! a bílý se vzdal. Ztrácí věž, anebo je zničen na první řadě.

Short sehrál druhou partii zápasu podle vzoru slavného Kubánce:

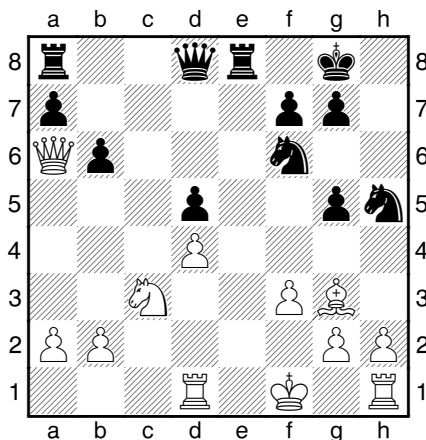
Boris Gelfand–Nigel Short



1.d4 d5 2.c4 e6 3.Jf3 Jf6 4.Jc3 Jbd7
5.Sg5 Se7 6.e3 0-0 7.Vc1 b6 8.cxd5
exd5 9.Da4 c5

Oproti předchozí partii získal černý tempo tím, že si ponechal střelce na c8. Jde vlastně o oběť pěšce, protože bílý může také hrát 10.Dc6. Černý má však po 10...Vb8 11.Jxd5 Jxd5! 12.Dxd5 Sb7 13.Sxe7 Dxe7 14.Dg5 Dxc5 15.Jxc5 cxd4 slušnou kompenzaci.

10.Sa6 h6 11.Sh4 cxd4 12.exd4 Jh5 13.Sg3 Sxa6 14.Dxa6 Sg5 15.Vd1?! Ve8+ 16.Kf1 Jdf6 17.Jxg5 hxg5 18.f3
 Gelfand nestačil svého krále včas schovat a teď se pokouší zahrát 19.Kf2 a naladit souhru svých figur. Short nesmí váhat. Agresivním způsobem se mu povede Gelfandův plán překazit a dostat se na bílého krále.



18...b5! 19.Dxb5

Po vzetí jezdcem by přišlo 19.Jxb5 Jxg3+ 20.hxg3 Vb8 21.b3 Vb6 22.Da5 De7 23.Jc3 De3 a černá dáma vniká do bílé pozice se smrtelnou hrozbou 24...Jg4. Po spojení věží tahem 19.Kf2 by vyšla hlavní hrozba 19...Ve6!, například 20.Da3 Jg4+! 21.fxg4 Df6+ 22.Kg1 Jxg3 23.hxg3 Vae8! s matovým útokem; nebo 20.Dxb5 Jxg3 21.hxg3 Vb8 22.Dd3 Vxb2+ 23.Vd2? Jg4+! 24.fxg4 Df6+ a bílý může složit zbraně.

19...Jxg3+ 20.hxg3 Vb8 21.Dd3 Vxb2 22.Vd2 Db6 23.g4 Db8

Shortovi se tento tah zalíbil. Je namířený proti 24.Kf2?, na to přijde 25...Jxg4+ 26.fxg4 Df4+ a černý vyhraje.

24.Jd1 Dg3 25.Jf2 Vb6 26.Vh3 Vbe6 27.Vd1 Dc7 28.Dd2 Ve3 29.Vc1 Df4 30.Vd1 g6 31.Kg1 Kg7 32.Dc1 Ve2?!

Přechod do koncovky bez dam partii zbytečně prodlužuje. Černý mohl převést svého jezdce z f6 na dominantní pole c4 [Jd7 - b6 - c4] a bílý by dobojoval.

33.Dxf4 gxf4 a černý vyhrál v 66. tahu.

Třetí partie byla klíčovou v celém zápase. Najdorfova sicilská visela nad Shortem jako Damoklův meč a musela být odvrácena. Sám jsem ji hrál černými skoro celý život a napsal o ní knihu společně se Svetozarem Gligoričem, Jefimem Gellerem a Borisem Spasským. V úvodu k ní Najdorf přiznal, že tuto obranu odkoukal od českého mistra Karla Opočenského. Najdorf byl však slavnější, snadněji se vyslovoval, a tak mu ten název zůstal.

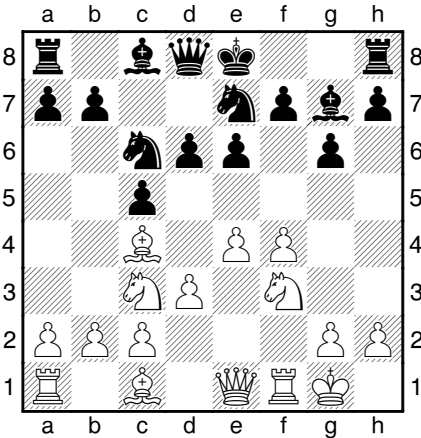
Nebylo těžké nasměrovat Shorta do pozice, kterou najdorfovcí nemají rádi. Short hrál bílými takto:

1.e4 c5 2.Jc3 d6

Mnoho příznivců Najdorfovy obrany nezahraje logický tah koněm 2...Jc6, protože by mohli zabloudit do klasické

sicilské, kterou nemusejí umět. To však umožní bílému získat tempo ve variantě Grand Prix. Černý potřebuje na úder ve středu svým d-pěšcem dva tahy.

3.f4 Jc6 4.Jf3 g6 5.Sc4 Sg7 6.0-0 e6 7.d3 Jge7 8.De1.



Gelfanda tato pozice vyvedla natolik z míry, že partii nejenže prohrál, ale na svou oblíbenou sicilskou už do konce zápasu nesáhl.

Bez sicilské zůstalo Gelfandovi v repertoáru černými jen pár pokusů o francouzskou, berlínská obrana ve španělské a ruská, ale ani ta mu od ruky moc nešla. Berlínská zeď nebyla před patnácti lety ještě tak pevná a populární jako po zápase Kasparov-Kramnik v Londýně v roce 2000. V páté partii Short s Gelfandem v té berlínské dlouho improvizovali, až Short nakonec vyhrál. Gelfandovi zůstala ruská, kterou zvolil den poté,

co se v Moskvě odehrával vojenský převrat. Uhrála mu remízu a možnost srovnat zápas v poslední partii. Tu hrál Gelfand výborně. Přehrál bílými Shorta v dámském gambitu a získal hladce vyhranou pozici. Jenže místo aby černého krále skolil těžkými figurami, rozjel se na něj pěšci. Zpomalení útoku Short využil, vytvořil si protišance a po chybách Gelfanda ještě vyhrál. Zápas skončil 5:3 v Shortův prospěch.

To se odehrálo před patnácti lety. Kramnik, kterého v dalším cyklu kandidátských zápasů v roce 1994 Gelfand porazil, o bělorusko-izraelském velmistrovi tvrdí, že je všestranným šachistou, který může hrát stejně dobře v nejrůznějších pozicích. A to dokáže jen pár vyvolených. Neúprosná důslednost v provedení strategických koncepcí je podle Kramnika hlavní Gelfandovou charakteristikou. Jiní se domnívají, a Gelfand to nevyvrací, že jeho nejlepší profesionální kvalitou je příprava zahájení.

Boris Gelfand je šachistou aktivního pozičního stylu. Je pečlivý, pracovitý, dobře počítá a hraje podle předem vyhrazených principů. Připomíná legendárního sovětského velmistra Lva Polugajevského. Gelfand však dokázal jít dál. Boris Spasskij říkával položertem, že Polugajevskij hrál nejlépe, když měl strach. Když se bál, že na šachovnici najednou začne bouře, ve které se ztratí. Gelfand se bouří nebojí. Když na šachovnici začne hřmít a létají blesky, Gelfand se s tím dokáže vyrovnat. Má dobré čich a ví, kam se vydat. Člověk, který

si troufl hrát královskou indickou, umí riskovat.

Sám Gelfand přiznává, že Polugajevského dílo, zvláště pak kniha Velmistrovská příprava, na něj mělo velký vliv. Od svého legendárního předchůdce také převzal jednu variantu Najdorfovy sicilské a propracoval ji do nejmenších podrobností. Použil ji loni ve švýcarském Bielu proti mistru Ameriky Hikaru Nakamurovi.

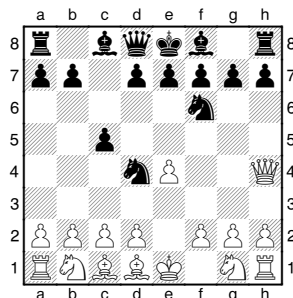
Hikaru Nakamura–Boris Gelfand



1.e4 c5 2.Jf3

Kdyby Nakamura tušil, jak tato partie dopadne, asi by spíše zvolil svůj patentovaný sebevražedný výskok dámou 2.Dh5, který použil na tradičním World Open v roce 2005. Genna Sosonko, který se mnou v tomtéž roce komentoval

zápas Karpov–Navara, vyprávěl o dvacítiléte dívce z Petrohradu, která tento výpad vážně analyzovala. A to takto: 2...Jf6 3.Dh4! Jc6 4.Se2 Jd4 5.Sd1!



Postavení bílého připomíná Fischerovu variantu šachu, při které se figury na začátku partie promíchají na první a poslední řadě.

2....d6 3.d4 cxd4 4.Jxd4 Jf6 5.Jc3 a6 6.Sg5 e6 7.f4 Jbd7

Polugajevského jméno je spojeno s dobrodružným výpadem 7...b5. Variantu 7...Jbd7 ale znal Lev stejně dobře. Gelfand si o ní myslí, že i dnes je docela dobře hratelná.

8.Df3 Dc7 9.0-0 b5 10.Sd3

Ostré varianty 10.Sxb5 a 10.e5 zkoušelo proti Borisovi mnoho lidí, ale bez velkého úspěchu.

10....Sb7 11.Vhe1

Je dost možné, že Gelfand analyzoval tuto pozici ještě dříve, než se Nakamura narodil.

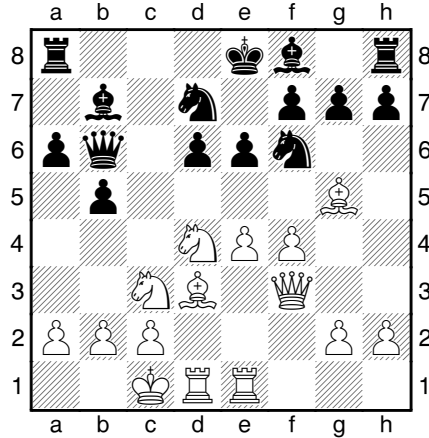
11....Db6!?

S tímto tahem dámy přišel Polugajevskij poprvé v partii proti Jefimovi

Gellerovi v roce 1973 v jugoslávské Portoroži. Černý napadá jezdce na d4, vylepšuje si postavení své dámy a zároveň zmírňuje sílu oběti bílého jezdce na d5. Geller přemýšlel devadesát minut a nakonec obětoval jezdce jinde: 12.Jxe6?!. Polugajevskij odrazil útok tahy 12...fxe6 13.Dh3 e5! a vyhrál ve 38 tazích. Pro úplnost uvádím další průběh: 14.Jd5 Sxd5 15.exd5 0-0-0 16.Sf5 Kc7 17.Ve3 b4 18.fxe5 dxe5 19.Sxd7 Vxd7 20.Vxe5 Sd6 21.Ve6 Vf8 22.Kb1 Jxd5 23.Db3 Vf5 24.Sh4 Db5 25.Vee1 Ve5 26.Sg3 Vxe1 27.Vxe1 Sxg3 28.Dxg3+ Kb7 29.a3 a5 30.axb4 axb4 31.Df3 Dc6 32.Df5 g6 33.Df3 Vc7 34.Dd3 Dc4 35.Dd1 Vf7 36.Dd2 Vd7 37.Df2 b3 38.cxb3 Dxb3 a bílý se vzdal.

Proti Michaelu Adamsovi ve Wijk aan Zee v roce 1994 Gelfand zkoušel 11...0-0-0. Nebyl však spokojen s pozicí po tazích 12.a3 Se7 13.De2! h6 14.Sh4 Jc5 15.Sf2 d5 16.e5 Jfe4 17.Sxe4 dxe4, neboť Adams mohl stát lépe po 18.De3! f5 19.exf6 gxf6 20.Kb1. Místo toho anglický velmistr zahrál 18.Kb1 a partie skončila remízou v 45. tahu. Přikopnutí jezdce do útoku tahem 11...b4? není moudré a hraje to bílému do rukou: 12.Jd5! exd5 13.exd5+ Kd8 a v této pozici bílý může získat rozhodující výhodu šněrovacím manévrem bělopolného střelce 14.Sf5! Se7 15.Se6! Vf8 16.Sxf7! Partie Kaválek–Gheorghiu z olympiády ve Skopje v roce 1972 pokračovala: 16...Vxf7 17.Je6+ Kc8 18.Jxc7 Kxc7 19.De2 a5 20.Vd4 Sf8 21.Db5 Jc5 22.Sxf6 Vxf6 23.Ve8 Vxe8 24.Dxe8 g5 25.fxg5 Vf1+ 26.Vd1

Vf2 27.Dh5 Kb6 28.Dxh7 Sc8 29.Dh4 Vxg2 30.Df4 Se7 31.h4 Sg4 32.Vel Sh5 33.Vxe7 Vg1+ 34.Kd2 Vd1+ 35.Ke3 Ve1+ 36.Kf2 a černý se vzdal.

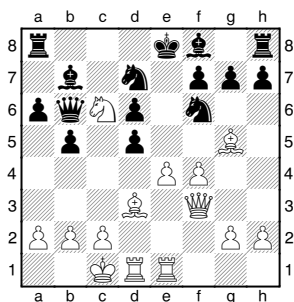


12.Jd5!?

Úvodník k neuvěřitelné oběti druhého jezdce: 12...exd5? 13.Jc6!., již bílý zahajuje hostinu, na kterou přiláká bělopolného střelce černého, aby ho mohl pozřít diagonálními tahy přesce. Objevil to ještě v Portoroži Gellerův sekundant Eduard Gufeld a později tuto myšlenku ukázal mistrzyni světa Maje Čiburdanidzeová.

12...Dxd4!

Naštěstí černý může vzít druhého jezdce, neboť po 12...exd5 13.Jc6!! pozice černého není lehká.



Pokud si to černý nechá předvést a zahraje 13...Sxc6, dostane bílý silný útok 14.exd5+ Se7 15.dxc6 Jc5 16.Sxf6 gxf6 17.Sf5 Dc7 18.b4 Je6 19.Dh5 a dále například dle partie Čiburidanidzeová-Dvojris, Tallin 1980: 19...Jg7 20.Sd7+ Kf8 21.Dh6 d5?

[Černý se měl pokusit o protihru 21...Da7!? 22.Vd2 d5 a nyní po 23.Vde2 Dd4! nebo po 23.c3 a5 24.Vde2 axb4 25.Vxe7Da3+ 26.Kd1 Da4+ 27.Ke2Kxe7 28.Dxg7 bxc3 29.Kf3+ Kd6 30.Dxf6+ Kc7 by měl šance na záchranu.]

Teď přijde nádherné finále. 22.Vxe7! Kxe7 23.Ve1+ Kf8 24.Dxf6 Kg8 25.De7 Vf8 26.Se6 Dxe7 27.Dxe7 fxe6 28.c7 h5 29.Dxf8+ Kxf8 30.c8D+ Kf7 31.Dxh8 a Dvojris se vzdal.

V partii Hagarová-Sarkozy, hrané na Slovensku v roce 1999, zkusil černý jiný odskok jezdcem: 19...Jf8 20.Dh6 Vg8 21.Dxf6 Jg6 22.Sd7+ Kf8 23.Dd4 Vg7 24.g3 Kg8 25.h4 h5 26.Vd3 Sf8 27.Vde3 Je7 28.Vxe7 Sxe7 29.Vxe7 Kf8 30.Ve3 Vd8 31.Dd5 Vg6 32.Dxh5 Vxd7 33.cxd7 Dxd7 34.f5 Da7 35.Dh8+ Vg8 36.Dh6+ a Sarkozy se vzdal.

Vzít pěšce 19...Jxf4 znamená padnout pod prudký útok po 20.Sd7+

Kd8 21.Dxf7 Jg6 22.Vxe7! Jxe7 23.Ve1 a bílý vyhraje.

Po druhé oběti jezdce 13.Jc6!! má ale černý ještě dvě jiné možnosti:

a) 13...d4 14.e5! dxe5 15.fxe5 Jd5

[Slabší je 15...Jg4 16.e6 Jdf6 17.exf7+ Kxf7 18.Sxf6 a nyní po 18...Dxc6 19.Dxg4 gxf6 20.Dh5+! Kg7 21.Sf5 s vítěznou hrozbou 22.Dg4+. Černému nepomůže 18...Jxf6 neboť bílý vyhraje efektní kombinací 19.Sg6+!! Kxg6 (nebo 19...hxg6 20.Db3+ Jd5 21.Dxd5+ Kf6 22.Vf1 mat) 20.Je5+ Kh6 21.Jf7+ Kg6 22.Jxh8+ Kh6 23.Dh3+ Jh5 24.Ve6+ a bílý vyhraje.]

16.e6 J7f6 17.exf7+ Kxf7

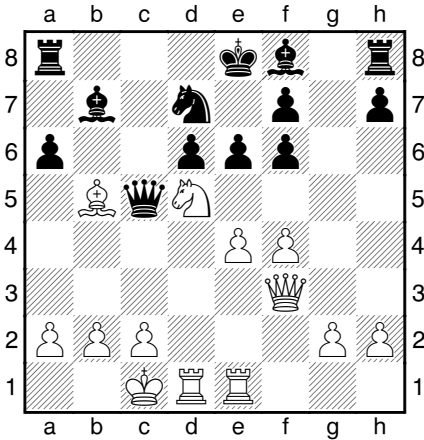
[Bílý má pravdu po 17...Kd7 18.Sxf6 Jxf6 (nebo 18...Dxc6 19.Sxd4 Kc7 20.Dg3+ Sd6 21.Dxg7 Vhf8 22.Sxh7 a bílý vyhraje) 19.Sf5+ Kc7 20.Dg3+! (Polugajevskij analyzoval 20.Df4+?, což naráží na 20...Sd6 21.Ve7+ Kxc6 22.Se4+ Kc5 23.Ve5+ Jd5! a černý se ubrání.) 20...Sd6 21.Dxg7 Sf8 22.Dxf6 Dxc6 (22...Sxc6 23.Vxd4 Sc5 24.b4! Sxd4 25.Ve7+ a vyhraje) 23.Ve6 Dc5 24.b4! Dxb4 25.Vxd4 Sh6+ 26.Kd1 bílý má neodolatelný útok.]

18.Sxf6 Dxc6!

[18...Jxf6? 19.Sg6+! Kxg6 (19...hxg6? 20.Db3+!) 20.Je5+ Kh6 21.Dh3+ Jh5 22.Jf7+ Kg6 23.Jxh8+ bílý vyhraje.]

19.Sxd4+ Jf6 20.Se4 Dxe4 21.Vxe4 Sxe4 22.De2 Vc8 23.c3 Vc4 24.Vf1! a bílý stojí lépe.

b) 13...dxe4 14.Sxe4 Jc5! 15.Sxf6 gxf6 16.Sd5+ Kd7 17.Dh5 Kc7 18.Dxf7+ Jd7 a není jasné, zda se iniciativa bílého dá ještě vystupňovat.

13.Sxf6 gxí6 14.Sxb5 Dc5!?

Podle Gelfanda je výměna jednoho páru věží 14...Dxd1+ 15.Dxd1 axb5 16.Jc7+ Ke7 17.Jxa8 Sxa8 výhodná pro bílého.

15.Jxf6+

Gelfand si myslí, že tento tah s následujícím vzetím na d7 je černému nepříjemnější než tah 15.b4, který proti němu zvolil Alexander Šabalov na turnaji na Bermudách v roce 2004. Ta partie pokračovala 15...Dxb5 16.Jc7+ Ke7 17.Jxb5 axb5 18.Dh5 Vxa2 19.Dxb5 Sh6 20.e5 fxe5 21.Dxb7 Sxf4+ 22.Kb1 Vha8 23.g3 V2a7 24.Dc6 Va6 25.Dc3 Sh6 26.Ve4 d5 27.Vh4 d4 28.Db2 Sg5 29.Vxh7 Jf6 a černý vyhrál ve 47. tahu.

15...Kd8!

Nejpřesnější. Po 15...Ke7 může bílý hrát 16.Sxd7, například 16...Sg7 17.Jh5 Sxb2+ 18.Kxb2 Kxd7 19.Da3 s převahou.

16.Jxd7

Nyní po 16.Sxd7 má černý k dispozici 16...Se7!

16...Dxb5 17.Jxf8

Černý nemá problémy po 17.Dc3 Kxd7 18.Dxh8 Dh5!

17...Vxf8 18.Da3

Anglický velmistr John Nunn píše v knize „The Complete Najdorf: 6.Bg5“ z roku 1996, že bílý zde stojí o něco lépe. Gelfand si zjevně myslí něco jiného.

18...Vc8 19.Dxd6+ Ke8 20.c3

Bílý se měl pokusit vytáhnout věž do třetí řady 20.Ve3!?, aby ji mohl postavit na pole c3.

20...Dc6 21.Db4 a5!

Černý takto odláká bílou dámu od pole d6.

22.Dxa5

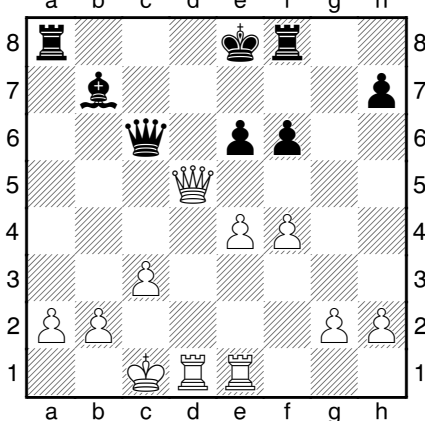
Po 22.Da3 může černý zajímavým způsobem vyměnit dámy: 22...Db6 23.g3 Db4!

22...Va8 23.Dg5 f6

Černý nesmí být lakomý. Po 23...Vxa2 ho ztrestá 24.Vd8 mat.

24.Dd5?!

Tah, který se na chvíli zatřpytí, ale moc bílému nepomůže. Jinou možností je 24.Dh5+ Vf7 a pokračuje-li bílý 25.a3, oběť věže 25...Vxa3! 26.bxa3 Dxc3+ zaručuje černému věčný šach.



24...Dxc3+! 25.bxc3 exd5 26.exd5+ Kd7

Černý král se na tomto poli dobře ukryje a bílému zůstanou slabí pěšci.

27.Kb1

Po 27.d6 přijde jednoduše 27...Vfe8.

27...Va4!

Černý mobilizuje své síly pomocí hrozeb.

28.g3

Po 28.d6 černý zablokuje vstup bílé věže na e7 tahem 28...Se4+.

28...Vfa8 29.Vd2 V8a5 30.d6 Se4+ 31.Ka1 h5!

Pěšec chladnokrevně prchá z místa, kde by mohl být napaden, a omezuje bílé pěšce na královském křídle. Černý také hrozí získat pěšce d6 tahem 32.... Sd5.

32.h3?! Sd5! 33.g4

Zoufalství. Jenže po 33.Vee2 h4! se královské křídlo bílého rozsype.

33...Vxa2+ 34.Vxa2 Vxa2+ 35.Kb1 Vh2 36.Ve3

Bílý má smůlu. Po 36.gxh5 Vxh3 se rozházení pěšci bílého stanou lehkou kořistí černých figur a pěšec f6 rozhodne.

36...h4!

Fixuje slabinu na h3, a tím partie v podstatě končí.

37.Kc1 Kxd6 38.f5 Vf2 39.Kd1 Vf3 bílý se vzdal.

Lubomír Kaválek,
Reston, USA,
březen 2006