

# CO JSEM SE NAUČIL OD BOBBYHO FISCHERA

~ *David Navara* ~

Jsem trochu v rozpacích z toho, že mám psát o jedenáctém mistru světa. Přece jen patřím k později narozeným a naživo pamatuji už jen pokroucený stín Fischerovy někdejší slávy. Prakticky jsem nezažil studenou válku, přerušené partie ani průhledný systém zápasů o titul mistra světa.

Poprvé jsem o Fischerovi slyšel už při svých prvních šachových krůčcích na počátku devadesátých let. Od otce jsem věděl, že Fischer připravil Sověty o titul mistra světa, a v roce 1993 se mi dostala do rukou čísla ŠachInfa, v nichž velmistr Jansa, můj pozdější trenér, komentoval partie odvetného zápasu Fischer – Spasskij. Ve stejném časopise jsem četl poutavé vzpomínky velmistra Pachmana na jeho setkání s Fischerem. Mí trenéři (vedle dvou zmíněných ještě IM Příbyl, ale i další) mi dali základy „klasického šachového vzdělání“, takže s nejznámějšími Fischerovými partiemi jsem se samozřejmě setkal. Kromě toho mi pan Jiří Pesr, pražský šachista, někdy v mém dětství věnoval monografii o Fischerovi. Knihu jsem nepřečetl zdaleka celou, ale něco mi z ní snad v hlavě zůstalo. O mnoho let později, v roce 2005, jsem si na doporučení reprezentačního kapitána Michala Konopky koupil 4. díl Kasparovových „Předchůdců“, který byl z větší části věnován právě R. J. Fischerovi. Tato kniha můj pohled na velmistra Fischera velmi obohatila a možná byla jednou z mnoha příčin mého dalšího výkonnostního vzestupu.

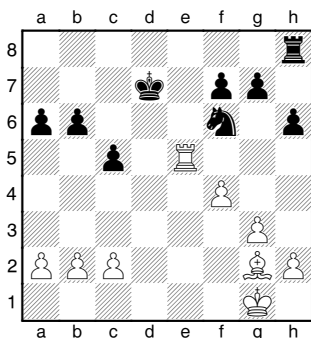
Fischerovým uplatňováním převahy střelce proti jezdcí v koncove jsem se inspiroval v partii Navara, D. – Stellwagen, D., Wijk aan Zee B, 2006. Pravda, protože nejsem Fischer, tak jsem k výhře potřeboval ještě převahu pěšce, ale takovými detaily si přece nebudu kazit náladu. Na mou partii se nedívejte, ale o Fischerových výhrách nad Tajmanovem (turnaj Palma de Mallorca v roce 1970 a 2. a 4. partie zápasu kandidátů

v roce 1971) nebo o 7. partii zápasu kandidátů Fischer – Petrosjan v roce 1971 by silní hráči něco vědět měli.

Podívejte se, jak poučně Fischer tu koncovku střelce proti jezdcovi sehrál:

## ROBERT J. FISCHER (2740) – MARK TAJMANOV (2620)

### 4. partie zápasu kandidátů, Vancouver 1971



Daná pozice vypadá téměř vyrovnaně, ale bílému se přesto (se soupeřovou pomocí) podařilo zvítězit. Rozhodující chybu hledat nebudu, zaměřím se na hru bílého.

**25.Sf1!** Bílý vynucuje oslabení černé pěškové struktury.

**25...a5** Černí pěšci dámského křídla sice stojí na polích správné barvy, ale zcela postrádají dynamiku.

**26.Sc4 Vf8 27.Kg2 Kd6 28.Kf3 Jd7 29.Ve3 Jb8 30.Vd3+ Kc7** Po 30... Ke7 by měl bílý příjemný výběr mezi 31.Vb3 (a 31.Sb5!? s úmyslem přejít do vyhrané pěškové koncovky s bílým králem na d5.)

**31.c3** Fischer vzorně omezuje soupeřova jezdce, odebírá mu centrální pole.

**31...Jc6 32.Ve3 Kd6 33.a4** Tento tah je zdánlivě nelogický, bílý navzdory poučkám staví pěšce na pole barvy svého střelce. V daném případě se ale černý jezdec k tomuto pěšci nedostane.

**33...Je7 34.h3 Jc6 35.h4! h5?!** Myslím, že takový tah měl černý udělat až v případě nutnosti, ale alternativy také nebyly povzbuzující – černý král lépe stát nemůže, jezdcovi chybějí vhodná pole. Věž kryje pěšce f7, jehož postup by oslabil pole e6. Bílý může uvažovat o postupu g3-g4-g5, ale co může hrát černý?

**36.Vd3+! Kc7 37.Vd5** Bílý vynucuje další oslabení.

**37...f5** Také 37...g6 je podobně závazné oslabení.

**38.Vd2 Vf6 39.Ve2 Kd7 40.Ve3 g6 41.Sb5 Vd6 42.Ke2 Kd8 43.Vd3!** Je pravda, že bílý neměl mnoho dalších možností aktivní hry, ale



Tajmanov – Fischer, uprostřed rozhodčí Kazic, zápas kandidátů, Vancouver 1971

zjednodušení pozice vyžadovalo hlubokou analýzu. (V té době se partie přerušovaly.) Nedivme se, že černý při svém 35. tahu nedokázal dohlédnout tak daleko dopředu, zatím není zřejmé, jak by bílý danou pozici mohl vyhrát.

**43...Kc7 44.Vxd6 Kxd6 45.Kd3 Je7 46.Se8** Černý má dvě slabiny, pěšce b6 a g6. Obě dokáže svými figurami pokrýt, ale nakonec doplatí na nevýhodu tahu. Nejprve ale bílý potřebuje dojít králem na b5, čemuž poslouží právě výlet jeho střelce.

**46...Kd5 47.Sf7+ Kd6 48.Kc4 Kc6 49.Se8+ Kb7** Po 49...Kc7 50.Kb5 Kb7 51.Sf7 Kc7 52.Ka6 Kc6 by bílý nějak získal tempo manévrem střelce, například 53.Sb3 Kc7 54.Sc4 Kc6 55.Sf7 Kc7 56.Se8 s přechodem do pozice po 61. tahu bílého.

**50.Kb5** Teď se ukazuje, že 25. tah bílého nebyl zbytečný. K vynucení postupu krále na a6 ale bílý ještě musí zapracovat.

**50...Jc8!** Černý se brání vynalézavě, hrozí matem.

**51.Sc6+ Kc7 52.Sd5** Bílý je opatrný. Chce sice dojít králem na a6, ale správně se vyhýbá okamžitému postupu 52.Sf3? Jd6+ 53.Ka6 Je4.

**52...Je7** Pokračování 52...Jd6+ 53.Ka6 Je4 54.Sf7 Jxg3 55.Sxg6 také nevypadá jako remíza, na dámském křídle černému hrozí nevýhoda tahu a postup 55...Je2 56.Sxh5 Jxf4 dává bílému vrcholně nebezpečného vzdáleného volného pěšce.

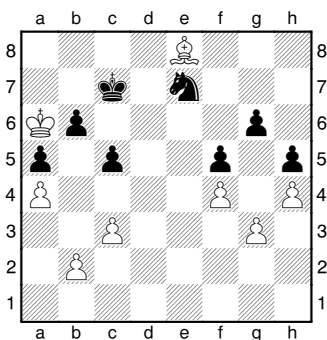
**53.Sf7 Kb7** Bílý nyní potřebuje ještě získat tempo. Teď už nevychází 53...Jc8? 54.Sxg6 Jd6+ 55.Ka6+.

**54.Sb3 Ka7** Na 54...Jc8 by mohlo přijít 55.Sd5+ Kc7 56.Ka6 Je7 57.Sc4 Kc6 58.Sb5+ Kc7 59.Se8.

**55.Sd1! Kb7 56.Sf3+ Kc7** Po 56...Ka7 57.Sg2!?! černý stejně bude muset pustit bílého krále na c6, po 57...Jg8 58.Kc6 Jf6 59.Sd5 Je4 60.Sf7 Jxg3 61.Sxg6 aktivita bílých figur rozhodne.

**57.Ka6** Král dorazil na místo určení, střelec se může vrátit.

**57...Jc8 58.Sd5 Je7 59.Sc4 Jc6 60.Sf7 Je7 61.Se8**



Nevýhoda tahu je tady!

**61...Kd8 62.Sxg6!** To je pointa, jinak by bílý nevyhrál. Jezdec se nedokáže vyrovnat s volnými pěšci, g6 je pro něj jedno z nejhorších polí na celé šachovnici.

**62...Jxg6 63.Kxb6 Kd7 64.Kxc5 Je7 65.b4 axb4 66.cxb4 Jc8 67.a5 Jd6 68.b5 Je4+** Černý rozehrál jezdce příliš pozdě, vzetí na g3 by umožnilo proměnu jednoho z bílých pěšců.

**69.Kb6 Kc8 70.Kc6 Kb8 71.b6** a černý se vzdal. Příkladů tak precizního uplatnění převahy najdeme v celých dějinách šachu málo. **1-0**

V zahájení jsem se Fischerem inspiroval nejednou. Právě on sehrál nezanedbatelnou roli v popularizaci Najdorfovy sicilské obrany z pohledu černého. Ve své praxi jsem se ale inspiroval i tím, jak toto zahájení hrál bílými, například partii Fischer, R. J. – Ghitescu, T., Lipsko 1960 a Fischer, R. J. – Najdorf, M., Varna 1962.

## ROBERT J. FISCHER – MIGUEL NAJDORF

### olympiáda Varna 1962

V komentářích jsou využity poznámky z Chessbase a ze čtvrtého dílu Kasparovových „Velkých předchůdců“.

**Sicilská [B90]: 1.e4 c5 2.Jf3 d6 3.d4 cxd4 4.Jxd4 Jf6 5.Jc3 a6 6.h3**  
Nevím, jak tehdy, ale v dnešní době je tento tah namířen zejména proti postupu e7-e5.

**6...b5** Chyba to není, ale černý samozřejmě měl bezpečnější možnosti, jako 6...e6 nebo 6...g6. Po 6...e5 7.Jde2 chce bílý zahrát g2-g4, Sg2, Jg3 a přejít do varianty 6.g3 e5 7.Jde2 s tempem navíc.

**7.Jd5!** Nejmambicióznější pokračování. Pěšec b5 se někdy může stát objektem útoku po a2-a4 nebo c2-c4.

**7...Sb7?!** To je ústupek, za pošramocenou pěšcovou strukturu nebude mít černý kompenzaci. Zbytečně riskantní asi je 7...Jxe4 8.Df3 Jc5 9.Jf6+? (Po 9.b4! by po ústupech jezdce na 7. řadu vadil tah 10.Dc3 a také po 9...e6 10.bxc5 exd5 11.c6! (Kasparov) by si bílý udržel určitou převahu.) 9...gxf6 10.Dxa8 Sb7 11.Da7 Dc7 dává černému dobrou kompenzaci, hrozí e7-e5 s chycením dámy; celkem dobré ale je 7...e6



Fischer – Najdorf, olympiáda Varna 1962

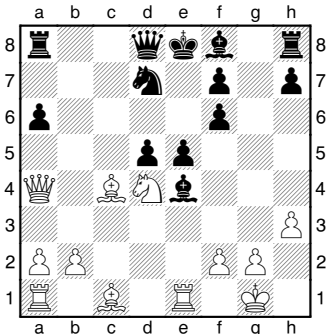
8.Jxf6+ Dxf6; po 7...Jxd5 8.exd5 Sb7 by černý někdy mohl mít potíže se slabým bodem c6, ale situace není jasná.

**8.Jxf6+ gxf6 9.c4 bxc4?!** Fischer a Kasparov preferují 9...b4 a 9...Sxe4.

**10.Sxc4 Sxe4 11.0–0 d5 12.Re1?!** Ještě silnější bylo 12.Sb3! (Kasparov), kromě šachu na a4 černému někdy může vadit i postup f2-f3, případně doplněný o f3-f4-f5.

**12...e5?** Kasparov ve své knize ukazuje, že téměř všechny nabízející se možnosti černého jsou špatné. Jedinou výjimkou je 12...Sxg2! 13.Kxg2 dxc4 14.Df3 Jd7 a podle rozborů GM Hübnera se černý ubrání (nebo podle Kasparova ještě lépe 14...Va7! 15.Se3 Vd7).

**13.Da4+! Jd7**



Černý by stál hůře i po 13...Dd7 14.Sb5! axb5 15.Dxa8 Sd6 16.Vxe4! dxe4 17.Dxe4 s ideou Jf5 (Fischer).

**14.Vxe4!** Černý král zůstal příliš dlouho v centru, bílý proto otevírá d-sloupec a získává krásné pole f5 pro jezdc.

**14...dxe4 15.Jf5!** Oběť 15.Sxf7+ Kxf7 16.Dc4+ zatím nevychází kvůli (16.Db3+ Ke8 17.Jc6, Jc5) 16...Kg6 .

**15...Sc5 16.Jg7+!** Bílý zbavuje soupeře práva na rošádu.

**16...Ke7** Nebo 16...Kf8 17.Sh6 Kg8 18.Db3+- (Fischer).

**17.Jf5+ Ke8 18.Se3 Sxe3 19.fxe3 Db6 20.Vd1** K výhře vedlo více cest včetně 20.Sxf7+ Kd8 21.Vd1.

**20...Va7 21.Vd6!+- Dd8** Nebo 21...Dxb2 22.Sxf7+! Kxf7 (22...Kd8 23.Da5+ Vc7 (23...Kc8 24.Je7+ Kb8 25.Jc6+) 24.Se6+- (Fischer)) 23.Vxd7+ by vedlo k pěknému matu: 23...Vxd7 24.Dxd7+ Kg6 25.Dg7+ Kxf5 26.Dg4#.

**22.Db3 Dc7** Nepomáhalo ani 22...Vf8 23.Jg7+ Ke7 24.Da3!+- (Fischer).

**23.Sxf7+ Kd8** Nebo 23...Kf8 24.Sh5+-.

**24.Se6** a černý se vzdal. **1–0**



David Navara

Idejemi v Najdorfově sicilské ale Fischerův vliv na můj repertoár zahájení zdaleka nekončí. Proti dobře připraveným soupeřům jsem se inspiroval Fischerovou strategií ze zápasu proti Borisi Spasskému z roku 1972. Tehdejší vyzvatel v zápase nezvykle často střídal zahájení, čímž vyvolával dojem, jako by soupeře zkoušel. Zejména se tím ale vyhnul přípravě sovětských analytiků, kteří tehdy mistru světa Spasskému pomáhali.

Fischerův vliv na mě je ale vidět i jinde. Jedenáctý mistr světa byl známý tím, že hrál téměř všechny partie na výhru a že se vyhýbal rychlým remízám. Dokonce i z úplně vyrovnaných pozic často dokázal „vyždímat“ celý bod, což se mi čas od času také podaří.

Známý je také Fischerův přístup k šachové literatuře. Bedlivě sledoval sovětskou (naučil se kvůli tomu azbuku a základy ruštiny) i jinou šachovou literaturu, analyzoval partie a hledal chyby v komentářích. Nevyhýbal se ani starým knihám. V této oblasti zjevně zaostávám, ale když o tom tak přemýšlím, je možné, že i díky Fischerovu příkladu dnes mluvím dobře rusky.

Jedenáctý mistr světa se proslavil také jako vynálezce Fischerových šachů a Fischerových hodin. Podobné nápady měli i další hráči (například velmistr David Bronštejn), ale Fischer asi nejvíce napomohl jejich uvedení do praxe. Zatímco Fischerovy šachy se (podle mého názoru neprávem) nacházejí kdesi na okraji zájmu šachového světa, bez Fischerových hodin, umožňujících přidávání času za jednotlivé tahy, si dnes hru nedovedeme představit. Nevím, nakolik to souvisí s autorskými právy, ale obě tyto novinky možná potká stejný osud – dnes už se obvykle mluví (jen) o elektronických nebo digitálních hodinách a pro Fischerovy šachy se dnes přinejmenším v angličtině prosazuje oficiálně uznávaný název „Chess 960“. To ale Fischerův přínos nezmenšuje.

Robert James Fischer tedy na mou hru nepochybně měl vliv. Ten nepramenil jen z přehrávání partií, jednalo se i o vliv zprostředkovaný mými trenéry, spoluhráči či soupeři. Fischer ovlivnil celé generace předních šachistů a výrazně změnil jejich přístup k šachu. Kromě toho se na vrcholu své kariéry stal fenoménem a soupeři s ním hráli s velkým respektem. Ten je patrný nejen na jeho partiích s velmistrem Miroslavem Filipem, ale i na mých komentářích k nim! Podvědomě jsem stále hledal za českého velmistra cesty k remíze. Co by za ni dali třeba Mark Tajmanov a Bent Larsen, které Bobby Fischer porazil v kandidátských zápasech nevídaným způsobem 6:0 a 6:0? V dnešní světové špičce je mnoho vynikajících šachistů a jejich úroveň hry možná není nižší než Fischerova, ale zatím žádný z nich nevyčnává o hlavu nad ostatní, jako tomu bylo u Fischera v době jeho největší slávy. Dočkáme se ještě něčeho podobného, nebo úroveň hry mezitím pokročila a už není v lidských silách získat před konkurencí takový náskok?