

# PARTIE LUBOMÍRA KAVÁLKA

~ *Lubomír Kaválek* ~

Jsou šachisté, se kterými člověk sehraje desítky partii a ty si později pamatuje jen matně. Občas se mu z nich v hlavě blýskne podivuhodný tah, neobvyklá oběť, ale většinou se ty vzpomínky ztrácí v mlhavém oparu. Jsou i jiní soupeři, se kterými člověk sehraje jednu jedinou partii, která mu nikdy z hlavy neunikne, jako by ji šikovný rytec vryl do mozkové kůry na věčné časy. Takovou partii jsem sehrál s Bobbym Fischerem.

Na podzim v roce 1967 se konal v tuniském městě Sousse mezipás-mový turnaj, kterého se zúčastnil i Fischer. Začal nádherně, vyhrával partii za partii a hrál si se světovou elitou jako kočka s myší. Když se zdálo, že Bobbyho nikdo nemůže zastavit, americký velmistr po rozporu s organizátory a rozhodčími z turnaje odjel. „Ať si to ti srabíci rozhodnou mezi sebou,“ prohlásil před odjezdem. Pro tuto aroganci měl



Bobby Fischer (druhý zleva) s Lubomírem Kaválkem (třetí zleva) na Filipínách

pádný důvod. Z desíti partií vyhrál sedm a tři remizoval. A tu jednu remízu jsem mu ukořistil já.

Fischer zvolil černými svou oblíbenou variantu otráveného pěšce v Najdorfově sicilské. Přes půl století stará, tato varianta lákala a stále ještě přitahuje šachisty různých stylů: od Donů Quijotů, kteří vyrážejí do útoku a nepočítají své ztráty, po ziskuchtivé piráty, kteří shrábnou všechny pěšce a figury, které jim přijdou do cesty. „Je to tak riskantní, že se to nedá hrát bez podrobné přípravy,“ řekl dánský velmistr Bent Larsen, který mezipásmový turnaj v Sousse nakonec vyhrál. „Fischer to však zná dokonale a myslím si, že použít tuto oběť pěšce proti němu je dost nerozvážné.“ Není to náhoda, že tuto variantu převzal do svého repertoáru Garri Kasparov. Hra se tu vyhrtí natolik, že každý špatný krok znamená zkázu. To pořádným šampionům nevadí. Naopak. Pozice tohoto typu vyhledávají a docela se v nich vyžívají.

Hrál jsem tu složitou a divokou variantu poprvé v roce 1957. Později, v roce 1965, mi pomohla k velmistrovskému titulu. Zkoušel jsem s ní své štěstí černými i bílými. Vynášela mě nahoru jako velká obrovská vlna, aby mě záhy zase potopila. A najednou jsem ji měl na šachovnici



Bobby Fischer

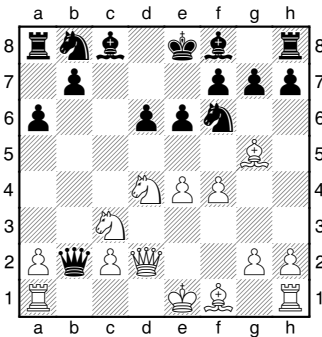
s Fischerem. Už po několika tazích jsem tušil, jaké břímě jsem si na sebe uvalil, kam mě chtěl Bobby dostat a kde si přál, abych uklouzl. Musel jsem použít značnou dávku fantazie a vynalézavosti, abych se z toho dostal. Ve své knize *Revoluce v sedmdesátých letech* Kasparov poznamenal, že tato partie určila směr, kterým se tato ostrá varianta po mnohá léta ubírala.

Celá partie je příběhem o otráveném pěšci a o koni s kapkou jedu.

## LUBOMÍR KAVÁLEK – ROBERT J. FISCHER

Sousse 1967

Sicilská [B97]: 1.e4 c5 2. Jf3 d6 3.d4 cxd4 4.Jxd4 Jf6 5.Jc3 a6 6.Sg5 e6 7.f4 Db6 8.Dd2 Dxb2



Prvního otráveného pěšce v této variantě – podle většiny teoretických spisů a databází – spolkl Ščerbakov proti Nežmedtinovi v Rize v roce 1954.

**9.Vb1** Nežmedtinov hrál 9.Jb3 s hrozbou chytit tahy 10.a3 a 11.Va2 černou dámu. Jeho tah se později objevil ve dvou zápasech o mistrovství světa. Po 9...Da3 10.Sxf6 gxf6 11.Se2 h5 12.0-0 Jc6 13.Kh1! Sd7 Boris Spasskij

šokoval Bobbyho Fischera v Reykjavíku v roce 1972 tahem 14.Jb1!? a poměrně rychle vyhrál. Bobby se už pak k variantě otráveného pěšce v zápase nevrátil. K zápasu s Garrim Kasparovem v Londýně v roce 1993 jsem vyzbrojil Nigela Shorta jiným koňským odstupem: 14.Jd1!?, který na dříve hrané 14...Db4? v sobě skrývá léčku 15.c3! Dxe4? 16.Sd3 a bílý vyhraje materiál: po odstupu 16...Da4 17.Jb2 Da3 18.Jc4 Da4 19.Jb6 je to kvalita a po 16...Dd5 17.Je3 je černá dáma chycená uprostřed šachovnice. Kasparov se tomu vyhnul tahem 14...Vc8, a později dokonce vyhrál, když Short vystřílel všechny své patrony mimo terče.

**9...Da3 10.f5!** Těžko říci, zda tento tah Fischera znervóznil, ale ještě dnes je považován za jedno z nejostřejších a nejvíc analyzovaných

pokračování. Dříve než Bobby na tento tah odpověděl, požádal o více světla. Přemístili jsme se k jinému stolu, blíž k velkým oknům a tam pořadatelé postupně přinesli dvě lampy navíc. Po této mezihře jsme se už plně soustředili na hru.

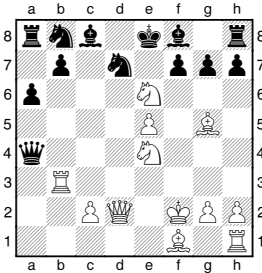
Na Keresův tah 10.e5 jsem měl příjemnou vzpomínku, i když to mohlo dopadnout trochu jinak. Hrál jsem černými proti Janu Filipovi v klubovém přeboru v Praze v roce 1957 takto: 10...dxe5 11.fxe5 Jfd7 12.Je4 a v této pozici má černý napřed zahrát 12...h6! 13.Sh4 Da1+



Lubomír Kaválek

14.Kf2 Da4!, aby dostal víc bílých figur na čtvrtou řadu, a tím zabránil nebezpečným obětím. Opakoval jsem chybu z partie Tal, M. – Toluš, A., hrané v roce 1956 v Leningradě: 12...Dxa2? 13.Vb3 Da1+? 14.Kf2 Da4 a v tomto postavení to vzal Tal hopenem 15.Sb5!?! axb5 16.Jxb5 f6 17.exf6 a tady černý propásl 17...Jxf6, což Toluš později použil s Listengartem v Jerevanu a vyhrál. Kasparovovi se ještě víc líbí 17...Dxe4.

Místo Talovy oběti střelce 15.Sb5!?! Filip našel jinou, tu správnou oběť: 15.Jxe6!!,

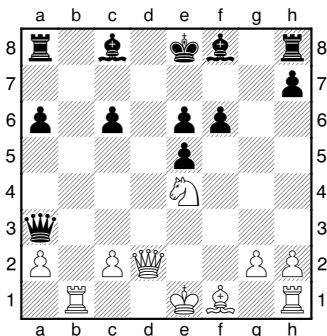


ale po tazích 15...fxe6 16.Jd6+ Sxd6 17.Dxd6 Vf8+ zabloudil tahem 18.Vf3? a po 18...Vxf3+ 19.gxf3 Dxc2+ 20.Kg3 Dc5 21.Dxe6+ Kf8 22.Sh3 Jc6 23.Dd6+ Dxd6 24.exd6 Jde5 25.f4 Sxh3 26.fxe5 Se6 se bílý vzdal. Místo 18.Vf3? měl zahrát 18.Kg3! s rozhodujícím útokem, například 18...Jf6 (po 18...Vf7 19.Dxe6+ Kf8 20.Sc4! vyhraje) 19.exf6 a nyní bílý vyhraje jak

po 19...Dd7 20.Dxd7+ Jxd7 21.fxg7 Vg8 22.Sh6 Jc5 23.Sd3 Jxb3 24.cxb3 Sd7 25.Sxh7 Ke7 26.Sxg8 Vxg8 27.h4; tak i po 19...gxf6 20.Se2!! fxg5 21.Sh5+ Vf7 22.Sxf7+ Kxf7. V tomto postavení ruský mistr Sorochtin doporučil 23.Vf3+! Kg6 24.h4! s neodrazitelným matovým útokem.

**10...Jc6 11.fxe6 fxe6 12.Jxc6 bxc6 13.e5!** Říznou obětí druhého pěšce chce bílý otevřít cestu k černému králi.

**13...dxe5 14.Sxf6 gxf6 15.Je4**

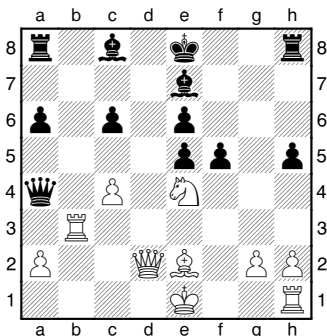


**15...Se7** V partii proti maďarskému velmistrovi Lázsló Barczayovi, hrané v bulharské Varně zhruba měsíc před tímto soubojem, jsem musel najít jinou oběť jezdce: 15...Da4?! 16.Jxf6+ Kf7 17.Sd3!, ale po 17...Dh4+ 18.g3 Sh6 jsem bohužel neobjevil 19.Da5! Dxf6 20.Vf1 Sf4 21.Dc7+ Kf8 22.Dxc6 a bílý by měl vyhrát.

**16.Se2 h5 17.c4** Nádherná oběť koně 17.Vb3 Da4 18.Jxf6+!! Sxf6 19.c4 byla objevená lotyšským teoretikem Alvisem Vitolinsem až v roce 1977, deset let po této partii.

**17...f5** Tah 16...h5 ve spojení s tahem 17...f5 bylo Fischerovo vylepšení černé pozice, které si přichystal doma.

**18.Vb3 Da4** Černá dáma je ze hry, ale co dál?

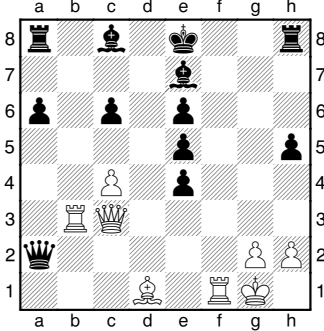


**19.0-0!?** Oběť jezdce může někomu připadat jako výtržnost, ale ve chvíli, kdy si člověk uvědomí, co se na něj žene, má obvykle dvě možnosti: buď uteče, nebo se vzepře. Poměrně rychle jsem našel, že po tazích 19.Jd6+ Sxd6 20.Dxd6 Da5+ 21.Kf2 Va7 22.Dxc6+ Kf7 má černý dobrou souhru figur, silný střed a pěšce navíc. Larsen si myslel, že moje oběť jezdce byla poněkud brutální, ale psych

chologicky odůvodnitelná, protože se dalo předpokládat, že ji Fischer neanalyzoval. „Pokud Bobby dokázal sežrat dva otrávené pěšce a přežít, možná že ho dostanu s pomocí jedovatého koně,“ myslel jsem si trošku optimisticky. Tato partie započala řetězec budoucích koňských obětí v této variantě. S jezdcem uprostřed šachovnice se začalo nakládat neomalenež a různí hráči se ho snažili obětovat za každou cenu. A kupodivu jim to často vycházelo.

**19...fxc4 20.Dc3** Napadnutí pěšce e5 se mi zdálo přirozené. Spasskij později našel, že bílý má čas na vyčkávací tah **20.Kh1**, kterým vyloučí šach střelcem na c5, ale ani tento odstup králem nedělá černému problémy.

**20... Dxa2 21.Sd1**



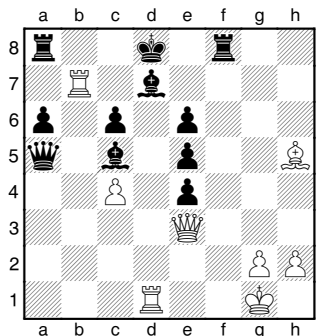
**21...Vf8?** Večer po partii jsem potkal Bobbyho v jedné tmavé tuniské uličce. Nepotřeboval žádné světlo navíc, aby osvětlil své myšlenky v šeru pouliční lampy. Na malých kožených kapesních šachách mi ukázal, že nedocenil šach střelcem. Místo **21...Vf8** měl napřed zahrát **21...Sc5+** a teprve po **22.Kh1** Vf8 a útok bílého skončí ve slepé uličce, například **23.Sh5+ Kd8 24.Vd1+ Sd4**.

Později se ukázalo, že ani toto pokračování k výhře nevede. Bílý obětuje kvalitu **25.Vxd4+**! a po **25...exd4** se bílá dáma prodřibluje k remízovému konci: **26.Dxd4+ Sd7 27.Db6+ Ke7 28.Dc5+ Kf6 29.Dd4+ e5 30.Dxd7 Dxb3 31.Dxc6+ Ke7 32.Dc7+** atd. Bobby byl nicméně na správné cestě. Jen po **21...Sc5+ 22.Kh1 Vf8 23.Sxh5+ Kd8 24.Vd1+** musí černý místo **24...Sd4** zahrát **24...Sd7!** a vyhraje. Toto malé přehlédnutí se Bobbymu málem nevyplatilo.

**22.Sxh5+ Kd8 23.Vd1+ Sd7 24.De3!** Hráno s lehkým dvojsmyslem: Zčásti je to obranný tah, zabraňující matové hrozbě **24...Df2+ 25.Kh1 Df1+ 26.Vxf1 Vxf1** mat; současně se však bílý mění v nebezpečného útočníka. Už už jsem si myslel, že mám Bobbyho na lopatkách: Jak může zabránit dvojité hrozbě: **25.Vb7** nebo **25.Db6+ Kc8 26.Db7+ Kd8 27.Dxd7** mat?

**24...Da5!** Imaginace sytí imaginaci. Bobby nachází protizbraň, kterou dokázal mistrovsky používat: vazbu.

**25.Vb7 Sc5**



Fischer vyřadil moji nejsilnější figuru z boje a donutil mě remizovat věčným šachem. Bobbymu, který se snažil vždycky všechno vyhrát, se ten výsledek nelíbil, ale proti tanci dvou bílých věží na sedmé řadě nemohl nic dělat. Později počítače navrhly jinou, poněkud složitější cestu ke smíru: 25...Kc8 26.Vdxd7 Da1+ 27.Sd1 Sd6! 28.Vxd6 Kxb7 29.Dc5 Vfc8 30.Db4+ Kc7 31.Vd3! exd3 32.De7+

s věčným šachem.

**26.R1xd7+ Kc8 27.Rdc7+ Kd8 28.Rd7+ ½-½**

„Přihodili jste novou, obrovskou cihlu na stavbu moderní teorie zahájení,“ později poznamenal o naší partii Larsen. I přes nerozhodný výsledek se o tomto souboji mluvilo jako o jedné z nejdramatičtějších partií turnaje.