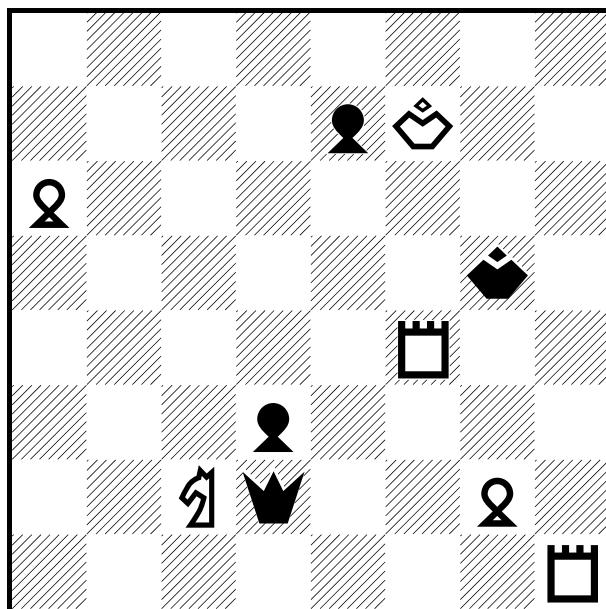


6.

Dvě černé dámy na jedné šachovnici jsou příšerné obludy na mořském dně, je potřeba je svázat, paralyzovat jejich chapadla a pak stačí ta nejmenší kudlička k zasazení smrtelné rány.



Bílý vyhraje

Chvála chobotnic

Hlavonožci jsou přirozeně tvory velmi inteligentními; pozoruhodné na jejich případě, třeba v porovnání se slony, delfíny či orangutany, však je, že u nich dokážeme zaznamenat vývoj rozumu přímo před našima užaslýma očima. Příčinou zrychlené evoluce je pravděpodobně množství odpadu, které proudí do oceánů; zbytky všemožného spotřebního zboží totiž fungují jako ideální polotovary, které lze dále zpracovávat k výrobě různorodých nástrojů, sestavovat do složitých komponent. V minulosti byl rozvoj hlavonožců limitován tím, že jejich prostředí bylo přece jen chudé a nepodporovalo rozvoj technologie. Chobotnice v laboratorních podmínkách samozřejmě nástroje používají standardně, ve volné přírodě však toto chování dlouho nebylo jednoznačně prokázáno.

Nicméně již na konci 20. století se podařilo zaznamenat, že jistý druh chobotnic dokáže využívat skořápek kokosových ořechů (které do vody odhazují lidé) pro svou ochranu; plazit se pomocí chapadel po dně a přitom si tělo zakrýt ořechem, nebo i naopak obléci skořáčku jako spodní brnění, zřejmě proti útoku predátorů skrývajících se v písku. Úlomky skořápek si hlavonožci také dokážou různě skládat do funkčního celku.

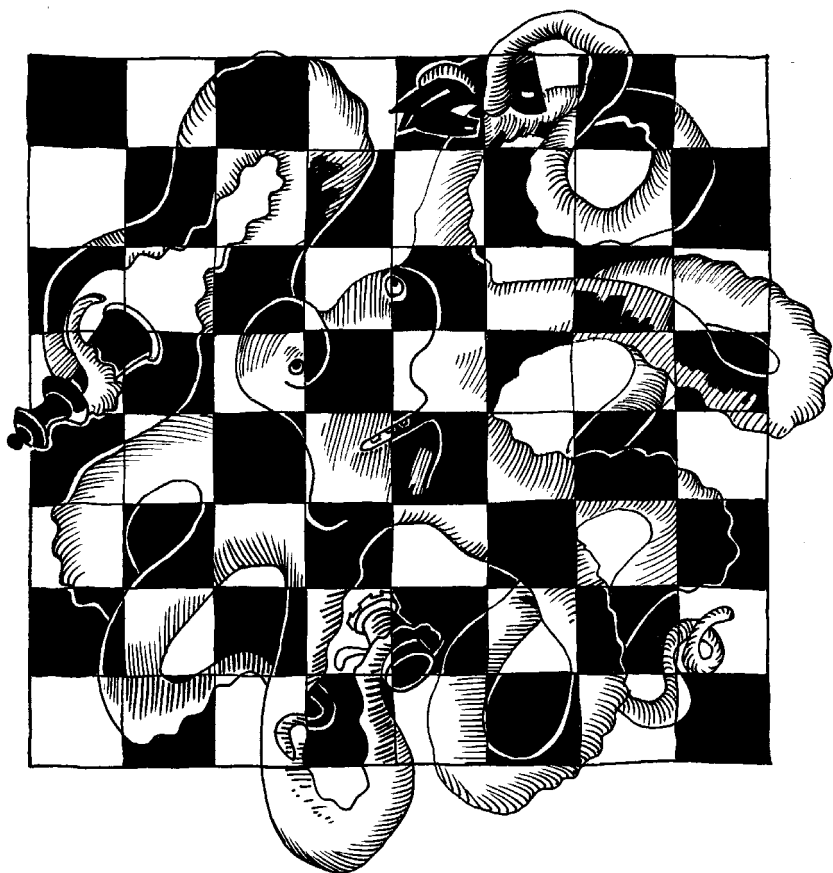
Nyní je již ale třeba objasnit, jak to všechno souvisí se šachovou hrou. Obecně inteligence a zvědavost hlavonožců s sebou nese skutečnost, že dokážou reagovat na mnohé lidské podněty. K tomu se připočítává jejich schopnost měnit barvu podle okolního prostředí, maskovat se mnohem dokonaleji než chameleon – odstíny tak citlivě vnímají pravděpodobně díky tomu, že ve vzduchu i vodě se různě zbarvené plochy liší teplotou podle jejich schopnosti absorbovat energii světelného záření.

Od jisté doby se proto oblíbenou kratochvílí námořníků stalo pokládat chycené sépie na různobarevné vzory a zkoumat, jak rychle a přesně dokážou splynout s povrchem. Jako jedna z možností

podkladu se přirozeně přímo nabízela i šachovnice. Sépie opravdu zvládly proměnit své tělo v černobíle zbarvenou čtverečkovanou strukturu. Civilizovaní lidé mají tendenci odměnit projev inteligence (či kejklířství nebo jakékoliv zábavné fascinace), a tudíž tyto tvory házeli zpět do moře. Možná že jiným sépiím se tak dobře nevedlo a končily svůj život v kuchařově hrnci. Jde přirozeně pouze o hypotézu, selekce však mohla znamenat, že v populaci oceánských sépií postupně převládli tvorové se vztahem k šachovnici.

Jak přesně se hlavonožci naučili hrát samotné šachy, však po pravdě řečeno nevíme. Figurky i šachovnice se do moře jistě dostávaly s odpadem, ale co šachová pravidla? Elektronika ani papír přece nejsou vodovzdorné. Stalo se snad, že chobotnice pravidla odkoukaly od potápěčů hrajících u dna? (Je známa např. jistá varianta šachů probíhající na dně bazénu bez kyslíkového přístroje, přirozeně hraná na čas, který v důsledku nutného vynořování k nadýchnutí ubíhá hráčům opravdu rychle.) Nebo snad chobotnice dokázaly dešifrovat data proudící podmořskými kabely, které přenášejí i šachové partie? Všechny tyto možnosti působí absurdně, stejně jako verze, že je nějaký vědec naučil hrát šachy záměrně; možná ho hlavonožci při mořském výzkumu zajali a on si tímto způsobem chtěl vykoupit svůj život? Nebo chtěl chobotnice vzdělávat, podobně jako jiní lidé cvičí psy? Tápeme v nejistotě.

Ať tak nebo onak, šachové partie hlavonožců jsou dnes realitou. Chobotnice i sépie při tom využívají všech svých chapadel, z nichž každé ovládá pouze několik figur; zejména bleskové partie proto hrají velmi úspěšně. Analýza ukazuje, že šachové mistrovství hlavonožců se pohybuje na úrovni vel mistrů, ti nejlepší přitom lidské hráče překonávají. Nicméně, nějaká výjimečnost lidskému druhu přece jen zůstává: chobotnice totiž sice hrají lépe než lidé, ale hůře než lidmi zkonstruované počítače – alespoň prozatím, inteligence hlavonožců se totiž, jak už bylo řečeno, neustále rozvíjí (pro sílu šachových programů však platí totéž). Mimochodem, každé chapadlo hlavonožců je vybaveno i vlastním nervovým centrem, zvládají tedy výborně



paralelní zpracování dat. V šachových partiích se však tato schopnost neuplatňuje, o figurkách odpovídajících příslušným chapadlům totiž nelze uvažovat izolovaně. Varianty se prostě nedají počítat zvlášť pro jednotlivé kameny či políčka. Snad i zde ale chobotnice časem přijdou s nějakým dalším zdokonalením.

Až dosud jsme vedle sebe používali slova sépie, chobotnice či hlavonožec prakticky jako synonyma, nyní je čas na podrobnější klasifikaci. Loděnký jsou živou fosílií hlavonožců až z počátků prvohor

a šachy hrát nedokážou. K největším hlavonožcům patří kalmar (krakatice); na rozdíl od 8 chapadel chobotnice má kalmar chapadel 10, z toho 2 velmi dlouhá. Proto by kalmaři teoreticky mohli hrát rychleji než chobotnice, jejich partie je však naneštěstí velmi obtížné sledovat, protože na rozdíl od přátelských chobotnic, sépií či olihní na člověka ihned útočí. Agresivita a lstivost kalmarů vzbuzuje podezření, že k šachovnicím člověka (nebo i jiného hlavonožce) jen lákají, hra je pro ně pouze pastí, prostředkem ke konzumaci. Říká se, že když už kalmaři začnou pohybovat figurkami, jde stejně doslova o souboj na život a na smrt a poražená strana je nemilosrdně pozřena. Různé masové hroby nalázané v poslední době na mořském dně mohou být právě důsledkem podobných turnajů krakatic.

Sledovat partii chobotnic či sépií je naproti tomu uměleckým zážitkem i pro lidi, kteří šachům vůbec nerozumí. Chobotnice mají svá chapadla položena na šachovnici, kde splývají s barvou polí a figur, různě se proplétají. Protože změna barvy funguje ovšem s příslušným zpožděním, při tahu se chapadlo náhle objeví, blýskne se vodou jako jiskra či padající hvězda. Vizuální efekty předčí i stavy vyvolané halucinogeny. Elegance chobotnic inspirovala mnoho básníků už v minulosti, kdy tyto tvory přirovnávali k vlajícímu barevnému šátku. Sám objevitel chobotnicového šachu složil o svém zážitku následující čtyřverší:

*Vznešené jsou chobotnice
mají modrou krev
láká je však šachovnice
do svých tvarů, do barev*

Co se barevných efektů týče, občas se zde uplatňuje také tmavě modrý inkoust. Sépie a chobotnice ho původně vypouštěly na útěku před predátorem, aby mu ztížily orientaci a zametly svou stopu. Kapka jemně rozptýleného inkoustu ve vodě nad šachovnicí však dokáže dát celé scénérii namodralý nádech a zvýšit související umělecký

dojem, aniž přitom sníží viditelnost. V hlubinách si tím tito tvorové možná kompenzují skutečnost, že nemohou vidět oblohu.

Geologové upozorňují na možnou pozoruhodnou souvislost. Usazený inkoust, úlomky figur, sraženiny uhličitánů vznikajících ve vodě nasycené vydechovaným oxidem uhličitým – kdyby se partie na jednom místě hrály dostatečně dlouho, mohly by se snad takto tvořit i mocné vrstvy usazenin? Snad geologické procesy prahor byly vyvolány nějak analogickými rituály loděnkovitých předků současných hlavonožců, dávnými obřady odehrávajícími se v mořských hlubinách?

Šachové partie hlavonožců přirozeně vzbudily nejen nadšení básníků, malířů a okouzlených diváků, kteří hráče krmí rybami a humry; dostavily se i jisté obavy. S těmito živočichy se odedávna pojí strach, ve středověkých bestiářích se s morbidní oblibou zobrazují chapadlovité obludy potápějící celé lodě, je zde metafyzický Leviathan. Vnímání bezobratlých šachistů je však celkově velmi různorodé. Možná je celá evoluce života na pevnině pouze prostředkem, aby mohla dále postupovat ve vodě (viz neustálé návraty do vodního živlu, velryby, delfíni i lochneskovití ještěři), a schopnost chobotnic přežít šachy prostě opět naznačuje tento posun? Cožpak prostředí vody není pro život příznivější než neustálá tyranie gravitace? Snad celá anabáze života na pevnině a lidská civilizace jsou v představách slepého hodináře pouze prostředkem k tomu, aby se hlavonožci naučili hrát šachy?

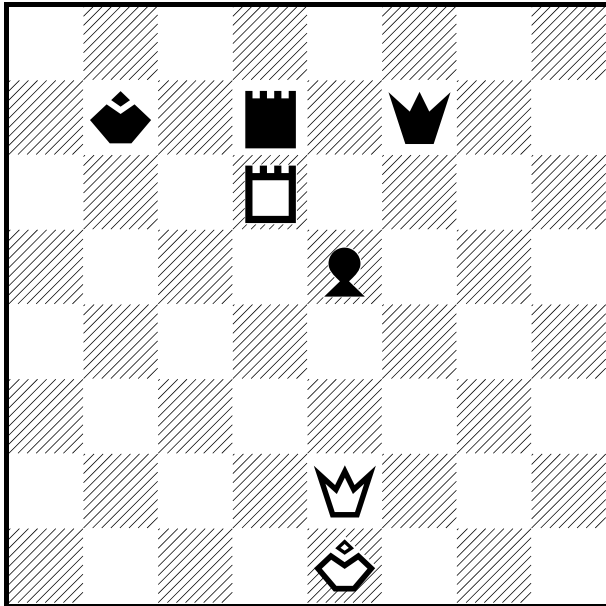
K celé záležitosti se v poslední době začali vyjadřovat i teologové. Někteří se pohoršují a mravokárně zdůrazňují, že nesmrtelná duše nemá nic společného s hrou či výpočty. Tvrdí, že to vše nám má naznačit přímo bezobsažnost podobných činností; když šachy dokážou hrát i chobotnice, proč by to měli činit tvorové, kteří jsou obrazem Božím? Jiní učenci zkoumají, zda (či jak) by šachové partie chobotnic mohly zapadat do celkových dějin spásy. Nemohlo by to snad být tak, že současná civilizace míří ke zkáze, a je tedy třeba evangelium předat dál? Podobný přístup se přece do určité míry uplatnil i v době konce starověkého světa: Římská říše zaniká, radostnou zvěst pak logicky

zbývá zvěstovat barbarům, ostatně poselství by přece mělo být univerzální. Z toho logicky dále vyplývá, že ovšem i forma zvěsti by měla být vyprávěna jazykem cílového publika. Evangelia byla psána řecky, nikoliv hebrejsky či aramejsky, vyskytly se i pokusy přiblížit je klasickým vzdělancům homérskou formou v hexametrech. Teologové nenacházejí shodu, hází po sobě výrazy jako eschatologie a soteriologie, obviňují se z bezobratlé či osminásobné hereze.

Co vlastně z podobných úvah vyvodit dále? Vždyť nikdo neví, jak křtít psy, tedy tvory sdílející lidský úděl zřejmě nejúžeji. Jak potom nakládat s inteligentními chobotnicemi hrajícími šachy? Jak jim předávat víru – nebo jiné know-how vzniklé v průběhu vývoje lidské civilizace, sumu literatury, vědy a technologií? Logické se zdá, že právě přes šachy. Konkrétní návrhy „překladu“ posvátných (a vlastně i jiných) textů se však různí. Mělo by se snad začít knihami o šachách, na nichž bychom chobotnice seznámili s naší slovní zásobou? Nebo rovnou dokážeme převést do šachových tahů například Apokalypsu – má se snad jednat třeba o jakousi variantu dračí sicilské, kde střelec na g7 bude v rámci hodnocení pozice několikrát svázán a zase vypuštěn do světa, kde obrátí v trosky bílé dámské křídlo, ale nakonec bude poražen? Pochopitelně jde nejspíš jen o choromyslnou metaforu, podobné plány však v dnešní dekadentní době fascinují nejen zoology, teology či šachisty...

7.

**Chapadla těžkých figur prohánějí krále
z jedné strany na druhou a zase zpět,
až je vládce mořských hlubin u konce s dechem.**



Bílý vyhraje